

# 宁夏平罗工业园区(区块一、区块二、区块三)

## 城镇开发边界内详细规划

(公示稿)

宁夏平罗工业园区管理委员会

2026年2月

# 01 前言

## 规划目的

为落实《平罗县国土空间总体规划（2020-2035年）》、《宁夏平罗工业园区总体规划修编（2023-2035年）》所提出的各项发展目标，更加科学合理地指导和管理平罗工业园区的建设，特编制《宁夏平罗工业园区（区块一）城镇开发边界内详细规划》、《宁夏平罗工业园区（区块二）城镇开发边界内详细规划》、《宁夏平罗工业园区（区块三）城镇开发边界内详细规划》，作为园区开展国土空间开发保护活动、实施国土空间用途管制、核定规划条件、核发建设项目规划许可、进行各项建设等的法定依据。

## 规划原则

### 坚持集约节约

落实全面节约战略，按照“控制总量、用好增量、盘活存量、提高质量”要求，节约土地、提升用地强度、促进低效废弃地再利用、统筹空间开发利用，优化土地利用结构和布局、推动空间资源复合高效利用。

### 坚持安全韧性

统筹和发展安全、以保障安全为前提、统筹平急两用公共基础设施建设，合理规划安全设施、应急设施和生命线工程，严格落实安全防护相关标准，完善应对风险措施，着力防范化解生产中的重大风险安全隐患。

### 坚持数智结合

分运用实景三维、时空大数据等数字平台，加快推进规划编制和数字化转型，提升工业园区精细化治理水平，提高工作质量和效能，建设智慧园区。

### 坚持突出特色

产业类型，延续园区文化脉络，结合时代特征，充分考虑自然条件和园区建设现状，打造园区景观风貌，营建现代化的工业园区。

## 02规划范围

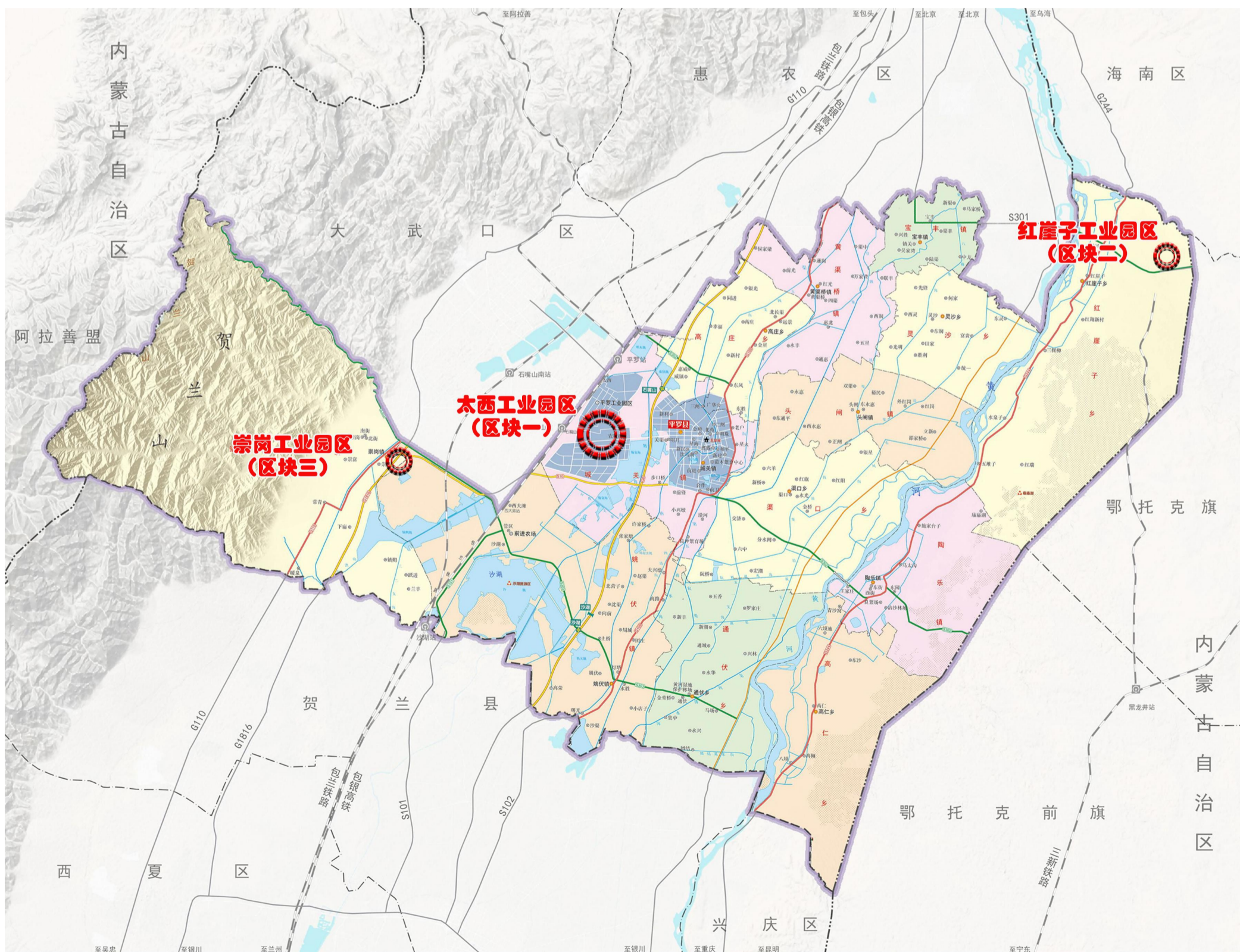
规划范围以“一园三区”城镇开发边界为基础，园区规划总面积6206.59公顷，下辖区块一（太西园）、区块二（红崖子园）、区块三（崇岗园）三个区块。

### 宁夏平罗工业园区

区块一：北至302省道，南至前进农场，西至包兰铁路，东至定远街，总面积为3781.88公顷。

区块二：北至花园街、都思图河东路，南至迎宾路，西至黄河街、金海路，东至乌沙路、都思图河，总面积为1729.84公顷。

区块三：北至303省道，南至大水沟，西至中耀路及小水沟，东至银汝路，总面积为694.87公顷。



## 03 目标定位

### 建设目标

根据平罗工业园区（区块一、区块二、区块三）的产业发展、宗地权属、道路水系、土地使用划分单元、街区和地块，量化建设开发控制的指标，促进建设用地的集约发展。

### 发展定位

#### 区块一

重点以“**现代化工产业、能源环保产业、新型材料产业**”三大产业集群为主导，以“**现代物流产业**”为配套的生态型工业体系，与区块二、区块三优势互补、协同创新，实现产业联动，共赢发展。

#### 区块二

重点以“**精细化工、新型煤化工、电石化工产业**”为主导，形成以精细化工、新型煤化工、电石化工为主，能源电力及其他产业为辅的产业体系。

#### 区块三

重点以“**煤基炭材加工、煤炭洗选加工**”两大产业集群为主导，围绕新材料、新技术构建现代化工业体系。



# 04用地布局方案

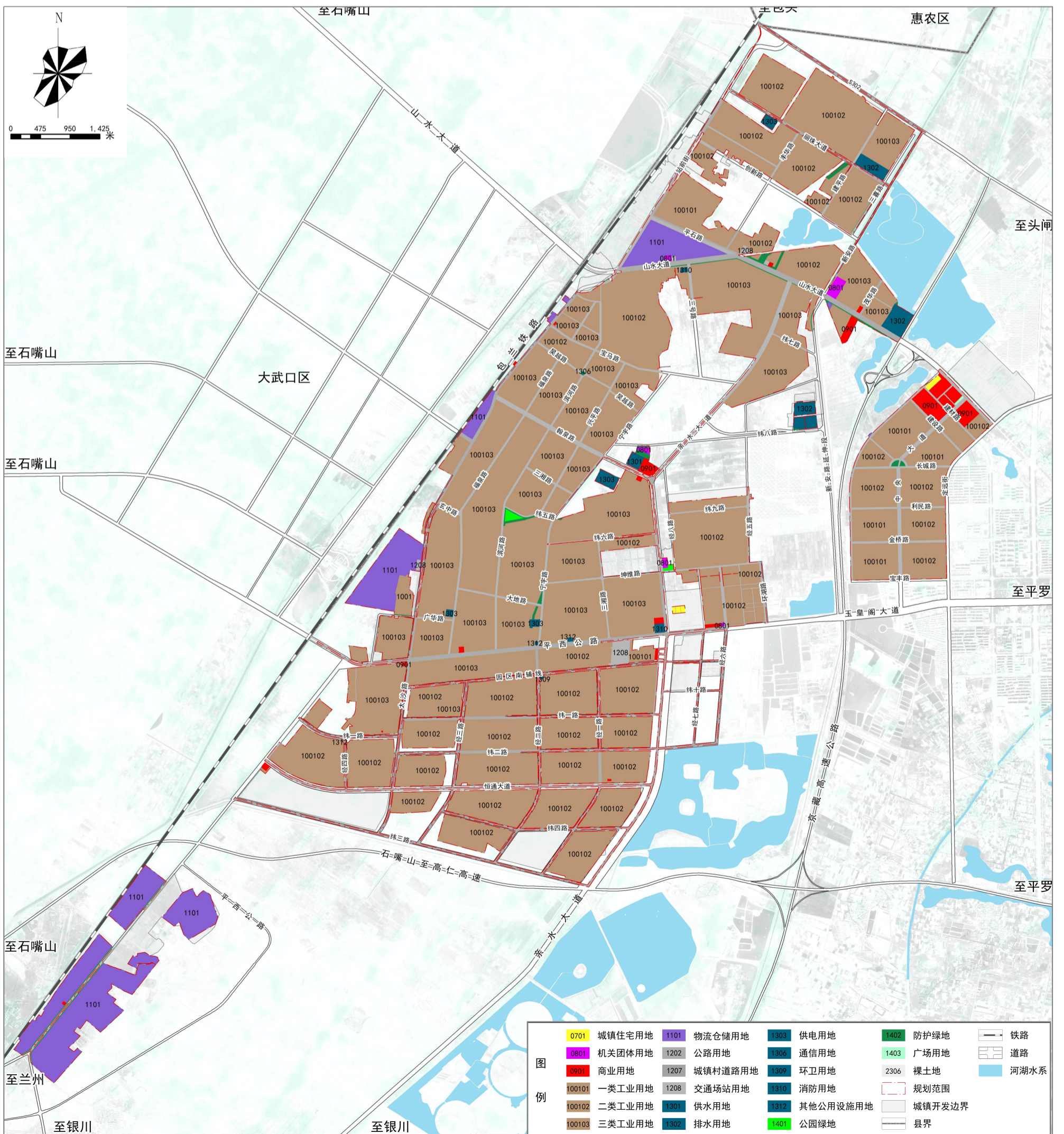
**平罗工业园区（区块一）：落实《平罗县国土空间总体规划（2020-2035年）》的布局要求，细化用地布局，实现用地集约紧凑。**

**规划建设用地3781.58公顷**

**规划非建设用地0.3公顷**

**规划常住人口2.91万人**

用地代码	用地名称	用地面积（公顷）
07	居住用地	3.12
08	公共管理与公共服务用地	7.06
09	商业服务业用地	39.84
10	工矿用地	2977
11	仓储用地	289
12	交通运输用地	397.97
13	公用设施用地	44.08
14	绿地与开敞空间用地	23.51
23	其他土地	0.3

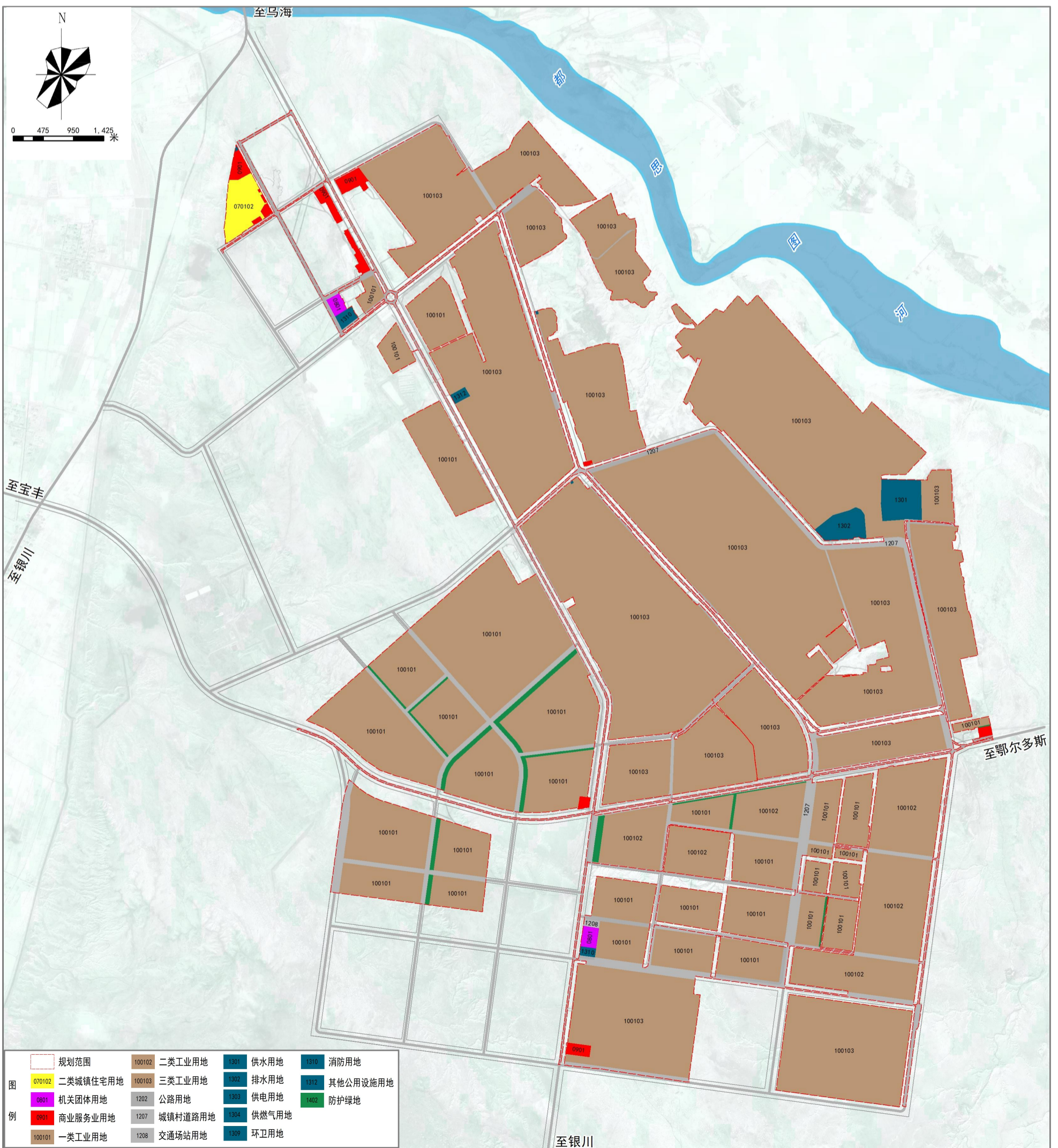


# 04用地布局方案

**平罗工业园区（区块二）：落实《平罗县国土空间总体规划（2020-2035年）》的布局要求，细化用地布局，实现用地集约紧凑。**

**规划建设用地面积1729.84公顷**  
**规划常住人口1.18万人**

用地代码	用地名称	用地面积（公顷）
07	居住用地	8.93
08	公共管理与公共服务用地	2.84
09	商业服务业用地	10.85
10	工矿用地	1550.49
12	交通运输用地	126.60
13	公用设施用地	16.60
14	绿地与开敞空间用地	13.53

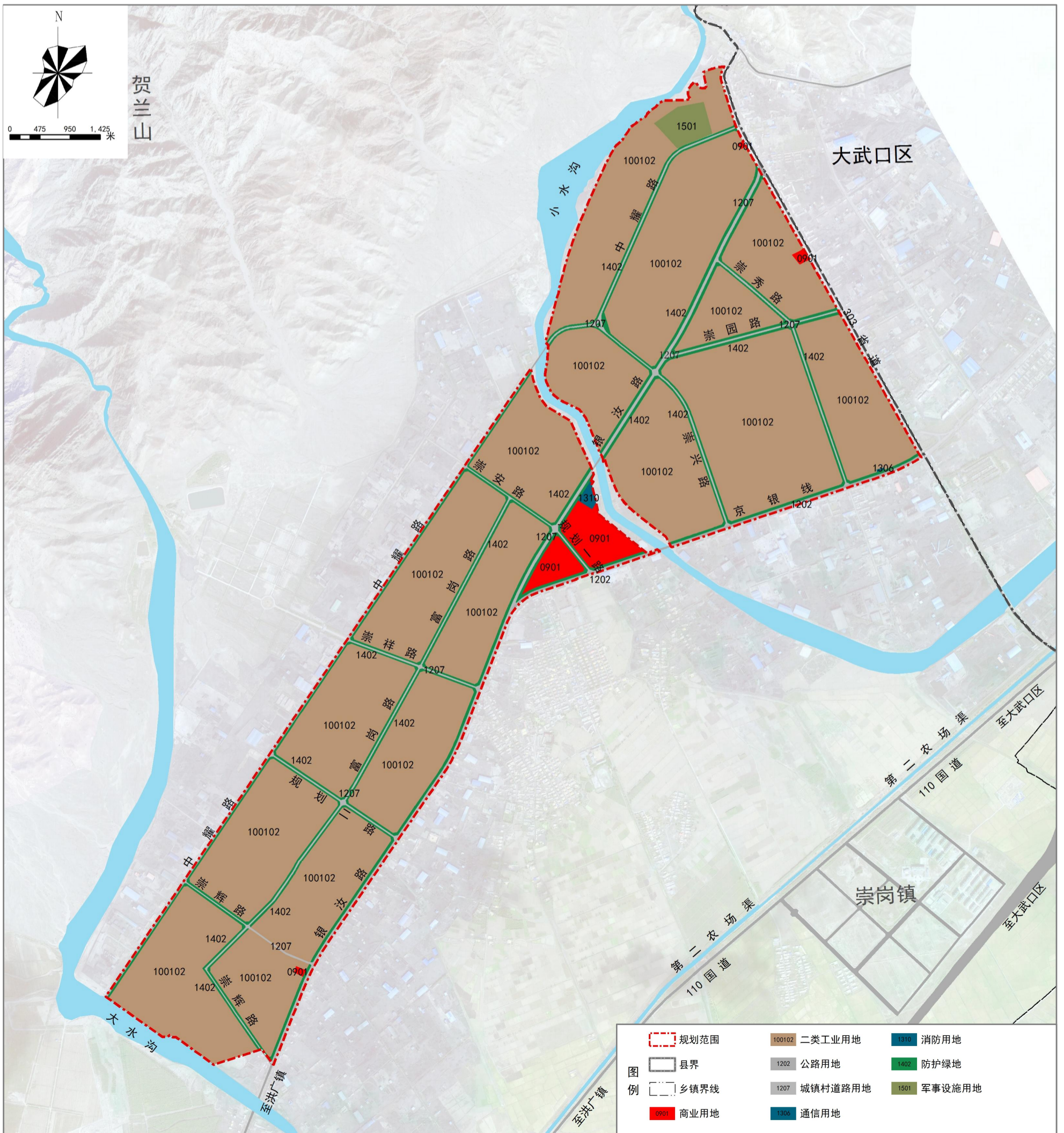


# 04用地布局方案

**平罗工业园区（区块三）：落实《平罗县国土空间总体规划（2020-2035年）》的布局要求，细化用地布局，实现用地集约紧凑。**

**规划建设用地694.87公顷**  
**规划常住人口3475人**

用地代码	用地名称	用地面积（公顷）
09	商业服务业用地	15.19
10	工矿用地	598.36
12	交通运输用地	29.81
13	公用设施用地	0.95
14	绿地与开敞空间用地	45.11
15	特殊用地	5.46



# 05 产业发展规划

## 平罗工业园区（区块一）：构建“一心两轴五区”的空间布局。

一心

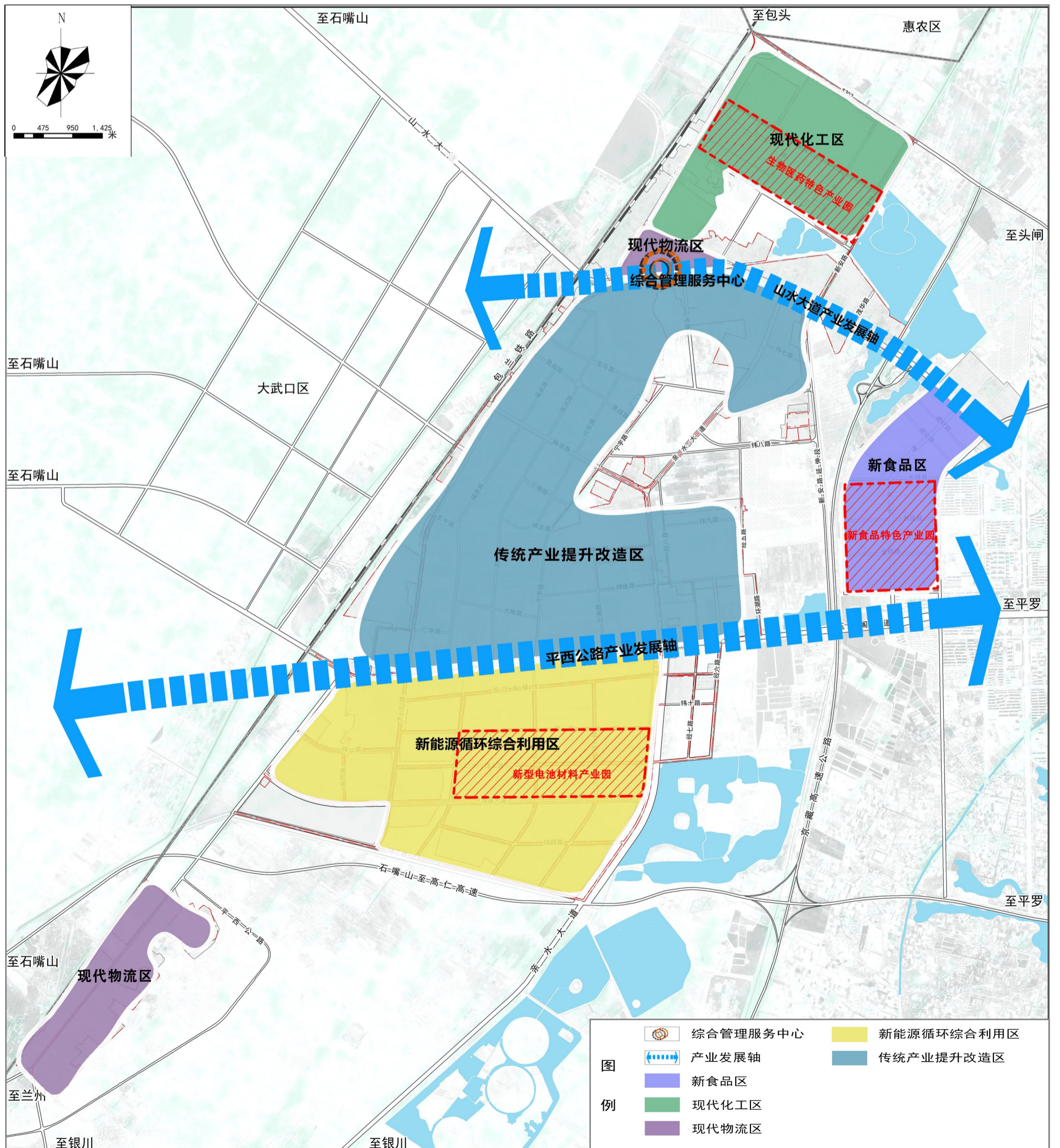
宁夏平罗工业园区综合管理服务中心

两轴

山水大道产业发展轴和平西公路产业发展轴

五区

传统产业提升改造片区、新能源循环综合利用产业区、现代化工产业区、新食品片区和现代物流区



# 05 产业发展规划

平罗工业园区（区块二）：构建“一心两轴四区”的空间布局。

一心

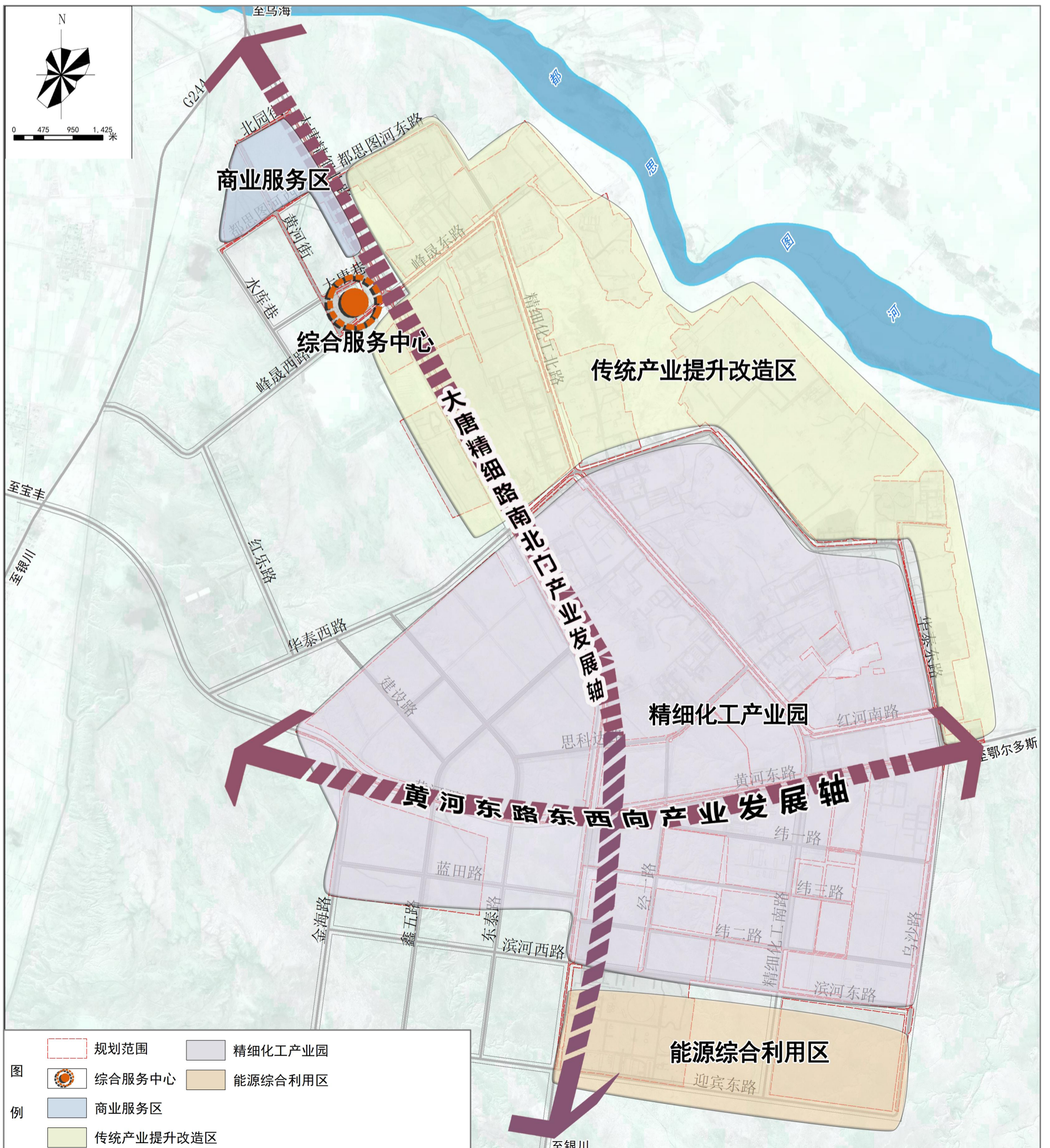
红崖子工业园区综合管理服务中心

两轴

黄河东路东西向产业发展轴和大唐精细路南北向产业发展轴

四区

传统产业提升改造区、精细化工产业园、能源综合利用区、商业服务区



# 05 产业发展规划

平罗工业园区（区块三）：构建“一心一轴两区”的空间布局。

一心

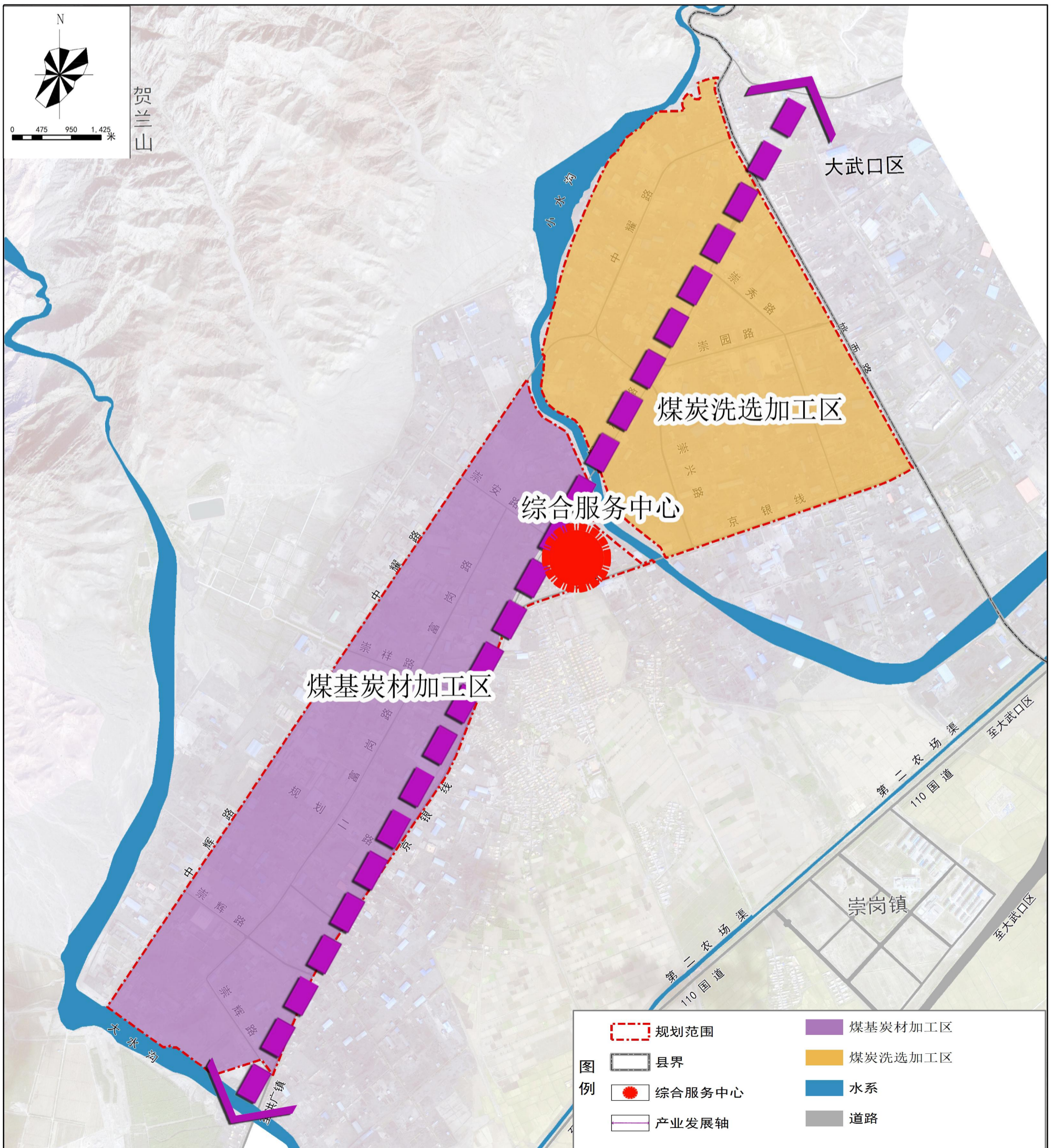
崇岗工业园区综合服务中心

一轴

银汝路东西走向产业发展主轴

两区

东北部的煤炭洗选加工区、西南部的煤基炭材加工区



# 06综合交通规划

**平罗工业园区（区块一）：构建与空间结构和用地布局相适应的道路交通体系，形成“五横四纵”的主干路网。**

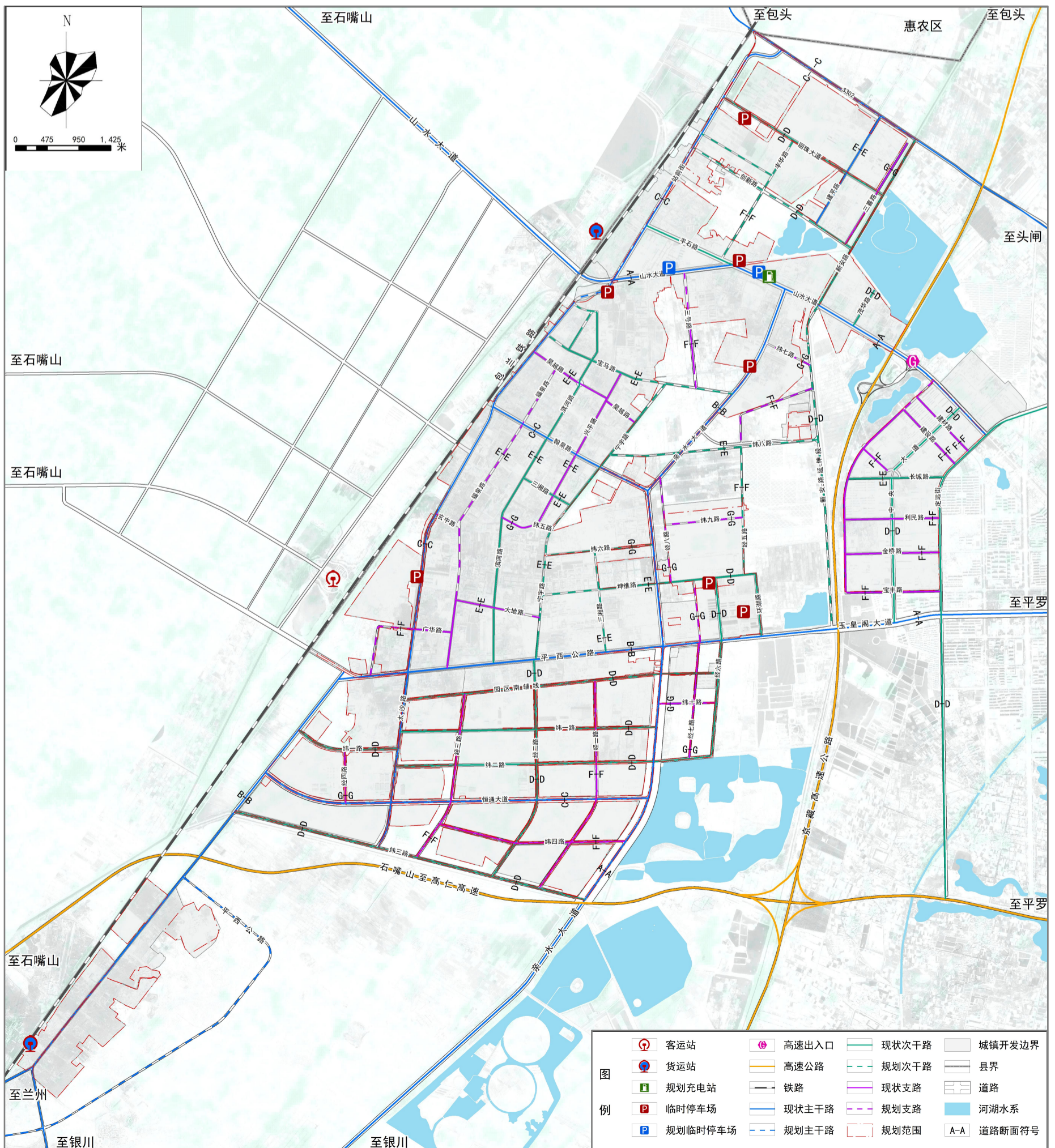
## 对外交通联系

对外交通主要依赖于包兰铁路、京藏高速公路、302省道。包兰铁路位于园区西侧，在山水大道北侧、站前街西侧设有平罗货运站，为南北走向。京藏高速公路位于园区东部，向北联系内蒙古乌海市，向南连接银川市。302省道位于园区北侧，为东西走向。

## 内部交通联系

主干路规划形成“五横四纵”路网结构。

次干路、支路服务园区内部的交通联系，逐步完善次干路和支路网的布局，红线宽度以20~40米为主。



# 06综合交通规划

**平罗工业园区（区块二）：构建与空间结构和用地布局相适应的道路交通体系，形成“五横四纵”的主干路网。**

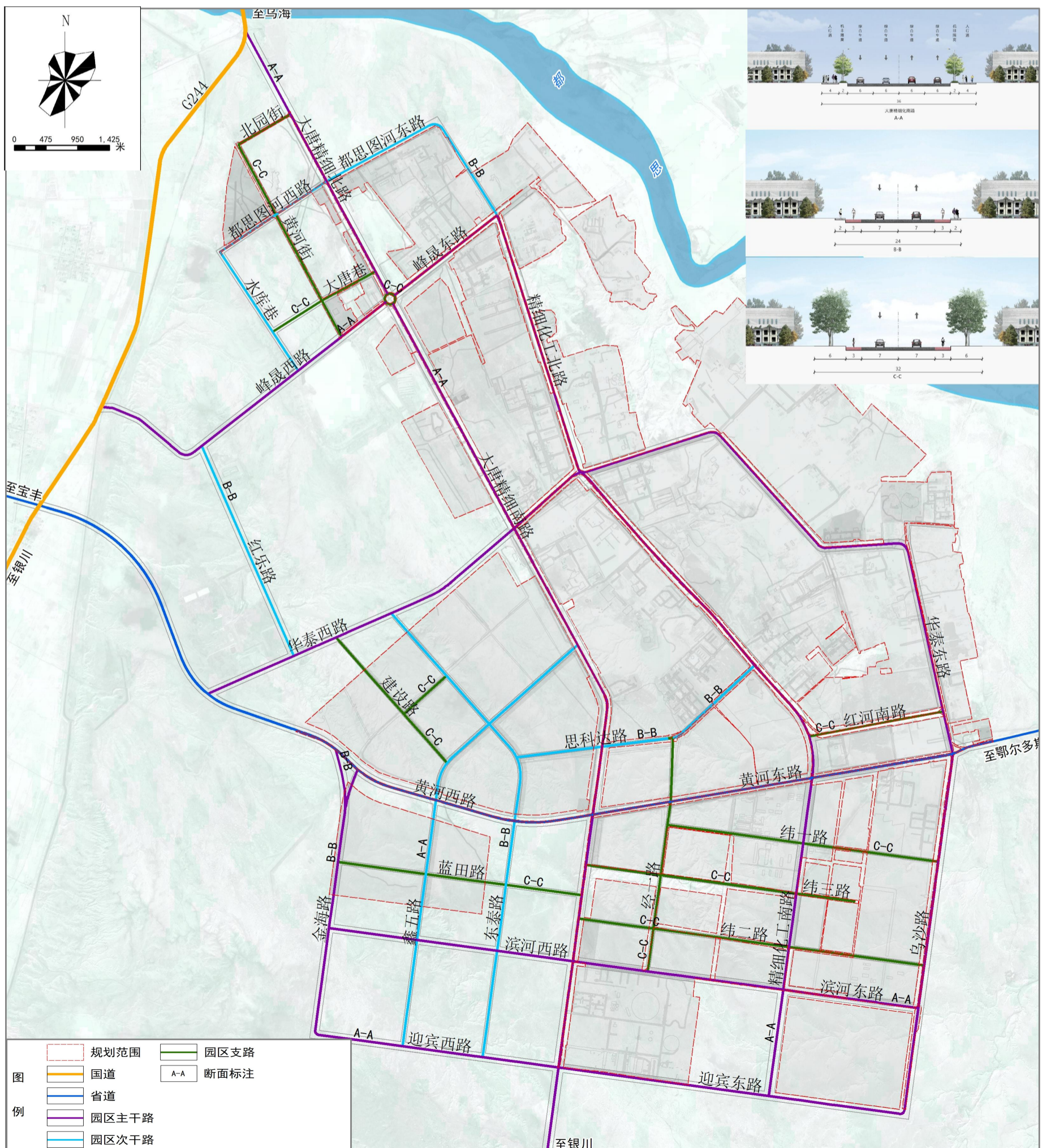
## 对外交通联系

黄河西路与G244（原203省道，2014年升级为国道）连接作为园区与外界交通的主要通道，园区黄河东路相连为对外交通另一条主要通道，使园区对外交通运输条件大为改善。

## 内部交通联系

主干路规划形成“五横四纵”路网结构。

次干路、支路服务园区内部的交通联系，逐步完善次干路和支路网的布局，红线宽度以16~40米为主。



# 06综合交通规划

**平罗工业园区（区块三）：构建与空间结构和用地布局相适应的道路交通体系，形成“一横一纵”的主干路网。**

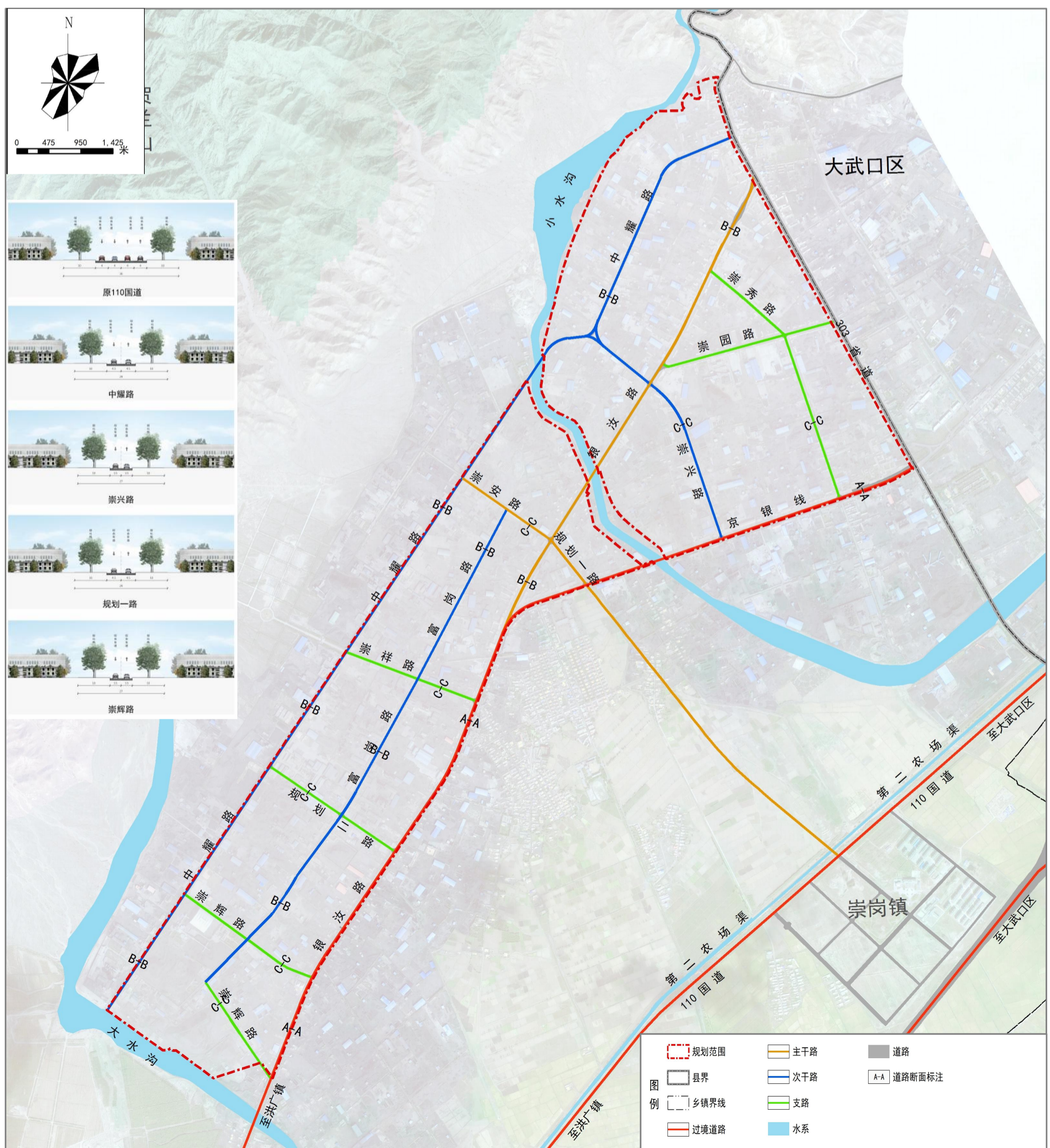
## 对外交通联系

对外交通主要依赖乌玛高速和京银线，为南北走向道路，向北与大武口、惠农区连接，向南与银川市相连。

## 内部交通联系

主干路规划形成“一横一纵”路网结构。

次干路、支路服务园区内部的交通联系，逐步完善次干路和支路网的布局，红线宽度以20~30米为主。



## 07市政公用设施规划

**平罗工业园区（区块一）：**围绕发展定位、产业布局和用地结构，规划给水、排水、雨水、燃气等市政公用设施。

### 给水工程

给水由银川都市圈城乡西线供水工程石嘴山支线水源供给，保留平罗县第二水厂，规划平罗县第三水厂（在建）。

### 排水工程

现有工业污水处理厂2座，即新安环保治理中心和循环经济试验区污水处理厂。

### 雨水工程

雨水由道路两侧排水暗渠收集到雨水管网，共划分四个排水分区。

### 再生水工程

再生水水源为污水处理厂出水，规划在循环经济试验区污水处理厂建设再生水资源化利用项目。

### 供电工程

保留现状4座220KV变电站和5座110KV变电站，形成220KV和110KV高压送电、35KV和10KV中压配电组合而成的供配电网。

### 通信工程

按服务范围设1个邮政局，新建移动5G基站共50个，通信线路一律埋地敷设。

### 燃气工程

沙湖天然气储配站将上游DN350管道输送的4.0兆帕的高压天然气经过调压降至1.6兆帕的次高压天然气，再通过次高压管线输配至园区。

### 供热工程

保留宁夏大地有限公司天瑞供热站、平罗县滨河碳化硅制品公司滨河供热站，新建宁夏电投石嘴山2×660兆瓦火电项目。

### 环卫工程

设置垃圾转运站4座，公共厕所6座，保留综合利用基地现有1家固废综合利用企业，规划在园区南侧建设宁夏平罗工业园区工业固废综合利用基地。

## 07市政公用设施规划

**平罗工业园区（区块二）：**围绕发展定位、产业布局和用地结构，规划给水、排水、雨水、燃气等市政公用设施。

### 给水工程

给水由平罗河东地区供水二期工程（黄河水厂）供给。

### 排水工程

规划扩建现状污水处理厂，规模为2万立方米/日。

### 雨水工程

新建雨水调蓄池，以大唐精细路为界，西侧沿道路由东向西敷设雨水管网，将雨水排至园区西侧末端雨水调蓄池，东侧沿道路由东向西敷设雨水管网，排入东侧末端雨水调蓄池，后统一汇至新建蓄水池中。

### 再生水工程

已建再生水厂一座，近期处理规模为1万方/天，处理达标后的污水进入再生水厂进行深度处理生成再生水，再生水通过管网输送红崖子工业园区内。

### 供电工程

规划建设一座110KV金海变，一座35kV红山变，将南侧新建的水泉110KV变电站纳入园区的电源范围，保障供电需求。

### 通信工程

按服务范围设电信局支局1座，新建移动5G基站共25个，通信线路一律埋地敷设。

### 燃气工程

气源管道自乌银线红果子分输阀井接出后向东南方向敷设，经庙台乡、礼和乡到达平罗工业园区红崖子园门站，管道设计压4.0MPa。

### 供热工程

保留1座热电厂，新增2座热电站。

### 环卫工程

生活垃圾转运至陶乐镇已建设生活垃圾填埋场进行规范化填埋处理，餐厨垃圾由环卫部门定时统一运送至陶乐餐厨垃圾处理厂进行规范化处理。规划设置垃圾转运站3座。

## 07市政公用设施规划

**平罗工业园区（区块三）：**围绕发展定位、产业布局和用地结构，规划给水、排水、雨水、燃气等市政公用设施。

### 给水工程

给水由银川都市圈城乡西线供水工程石嘴山支线水源供给。

### 排水工程

规划在园区东南侧新建污水处理站一座，设计规模为600立方米/d。

### 雨水工程

园区雨水排放充分利用规划道路坡度及煤基炭材区块内冲沟，采用道路边沟与雨水管道相结合的排放方式。

### 再生水工程

规划新建一座与污水处理站合建的再生水泵房，规划敷设45千米再生水管网，覆盖园区主要道路及企业周边。

### 供电工程

依托园区东南侧的向阳220KV变电站、园区南侧的长青110KV变电站、园区北侧的崇岗110KV变电站，可充分覆盖并满足当前园区内企业生产运营。

### 通信工程

新建5G通讯基站共10个。针对使用年限较长、存在破损隐患的线路，将同步开展梳理与替换工作，确保通信网络的稳定性与安全性。

### 燃气工程

天然气气源引自大武口方向，依托区域成熟气源，为园区提供稳定、持续的天然气供应。

### 供热工程

园区不再新建集中供热站，生活区采用空气能热泵、天然气和清洁能源供热。

### 环卫工程

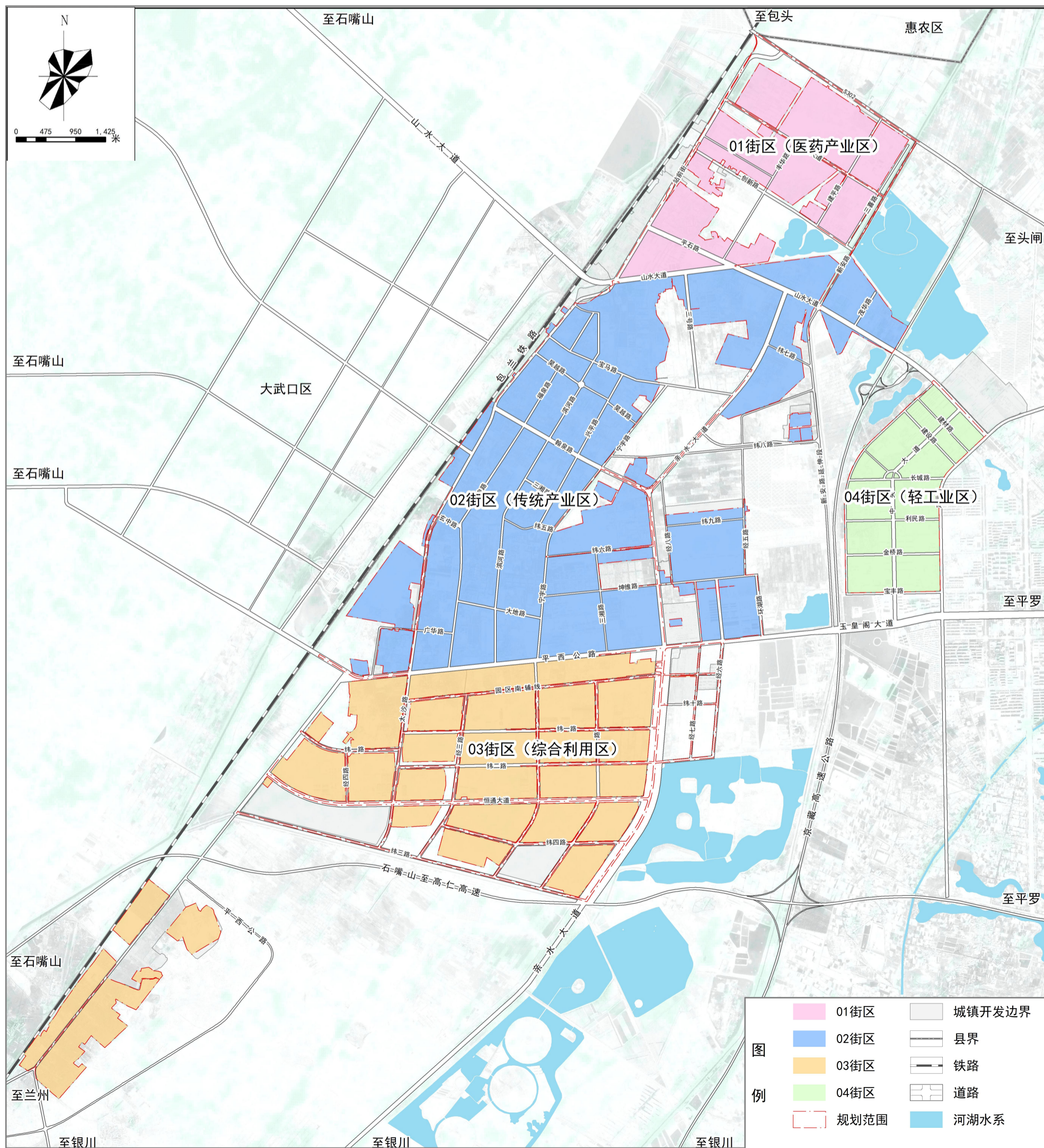
园区生活垃圾转运至大武口区生活垃圾填埋场进行规范化填埋处理。

# 08详细规划单元划定

**平罗工业园区（区块一）：**对城镇开发边界内用地进行地块划分编号，规划采用三级划分方法，即单元—街区—地块。划分为1个单元，4个街区，212个地块。

**单元：**将平罗工业园区（区块一）作为1个编制单元。

**街区：**以山水大道、平西公路、京藏高速公路为界，分别为01街区（医药产业区）、02街区（传统产业区）、03街区（综合利用区）、04街区（轻工业区）。

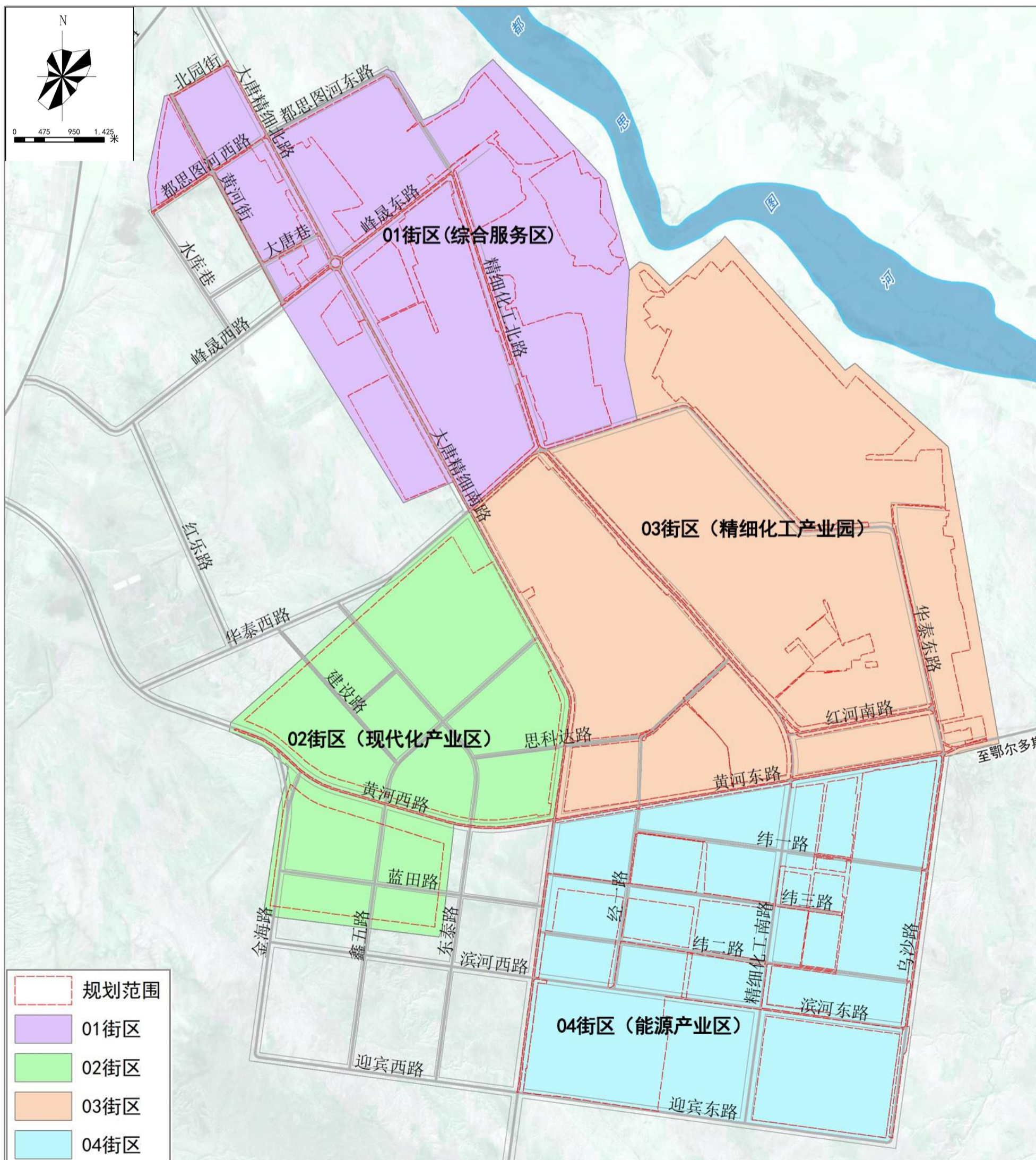


# 08详细规划单元划定

**平罗工业园区（区块二）：**对城镇开发边界内用地进行地块划分编号，规划采用三级划分方法，即单元—街区—地块。划分为1个单元，4个街区，87个地块。

**单元：**将平罗工业园区（区块二）作为1个编制单元。

**街区：**以大唐精细南路、黄河东路为界，分别为01街区（综合服务区）、02街区（现代化产业区）、03街区（精细化工产业园）、04街区（能源产业区）。

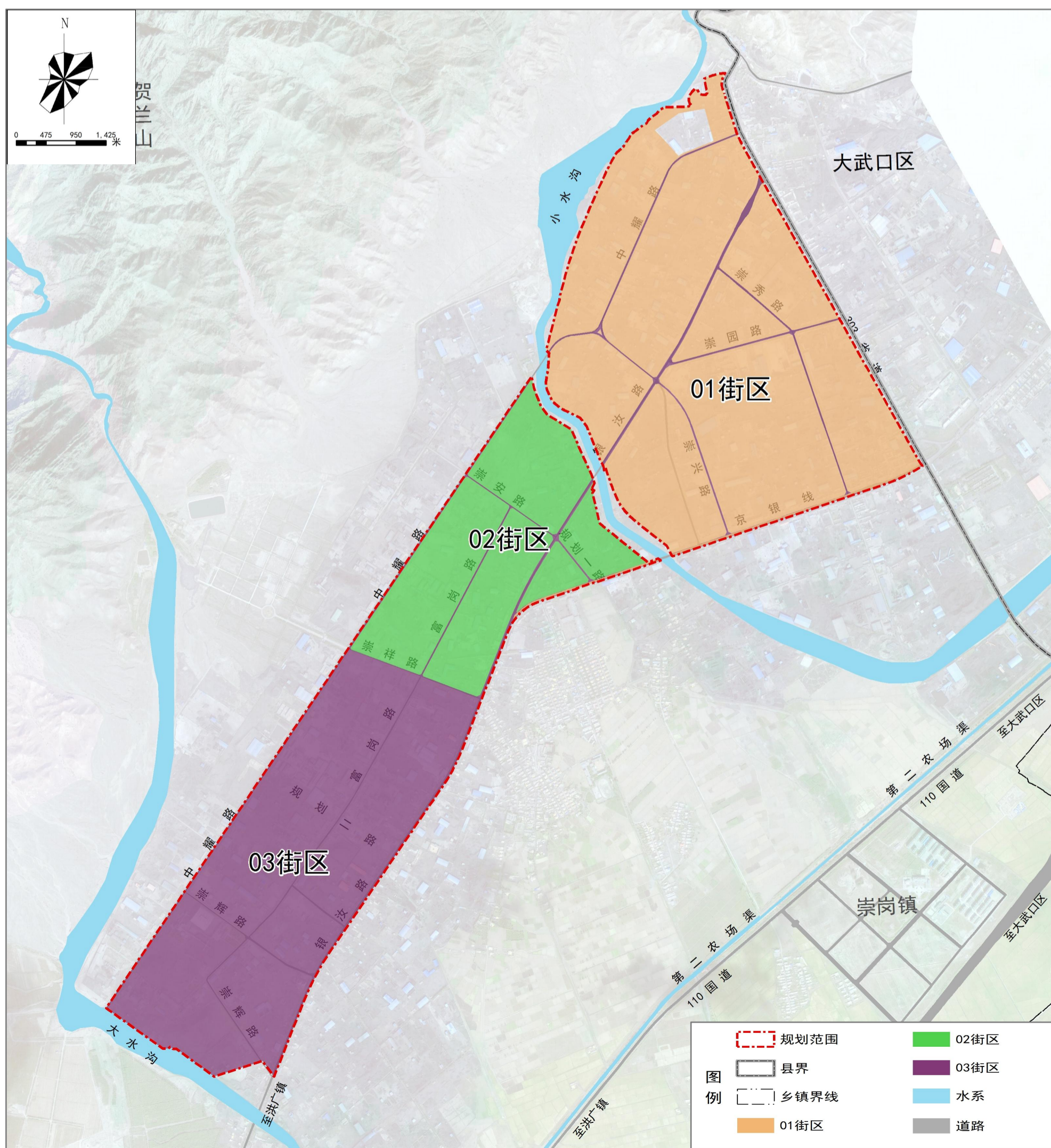


## 08详细规划单元划定

**平罗工业园区（区块三）**：对城镇开发边界内用地进行地块划分编号，规划采用三级划分方法，即单元—街区—地块。划分为1个单元，3个街区，45个地块。

**单元**：将平罗工业园区（区块三）作为1个编制单元。

**街区**：以小水沟和崇祥路为界，分别为01街区、02街区、03街区。



热忱期待广大人民群众和社会各界建言献策，共绘平罗工业园区美丽蓝图，现将《宁夏平罗工业园区（区块一）城镇开发边界内详细规划》、《宁夏平罗工业园区（区块二）城镇开发边界内详细规划》、《宁夏平罗工业园区（区块三）城镇开发边界内详细规划》进行公示，公示时间为30日。

公示方式：

平罗县人民政府门户网站：<https://www.pingluo.gov.cn>

联系单位：宁夏平罗工业园区管理委员会

联系地址：宁夏平罗工业园区管理委员会2楼资源利用与规划建设局

电子邮箱：6029913 @163.com

联系电话：0952-6582355

感谢您的参与

本次成果为公开征求意见稿，最终以审批文件为准